



# CEBA

septiembre de 2009

2009  
con sabor a  
**VICTORIA**

**Hablando con** René Gerlet | **Veterinaria** Displasia de cadera en el perro | **Concursos** Semanas de Andalucía 2009

# Grupo **Bouché & Partner** S.L.

TRANSPORTES NACIONALES E INTERNACIONALES



## SERVICIO INNIGHT

Pol. Ind. Los Frailes, nave 2. 28814 Daganzo de Arriba  
Telf.: +34 902 10 87 18 - Fax: +34 91 884 54 54

[www.grupobouche.es](http://www.grupobouche.es)

# editorial

ANTONIO M. FERNÁNDEZ

**E**stimados compañeros, hemos llegado a nuestros veinticinco años como club con un éxito sin precedentes. Acabamos de albergar el Campeonato del Mundo de Primavera de Bracos Alemanes del 2009, que por su organización, por su calidad de campos y caza, y por los brillantes eventos que le rodearon será, como muchos han proclamado, una edición difícil de olvidar. El equipo del club ha cosechado en él los triunfos máximos tanto individuales como por equipos y, por primera vez, lo ganamos todo. Estos logros han afianzado aún más la posición internacional de nuestro club, y podemos felicitarnos.

A lo largo de los años hemos avanzado en la cría, tanto en lo que respecta a la morfología como en la aptitud para el trabajo, como se ha demostrado en exposiciones y pruebas de campo. La calidad media de nuestros perros ha aumentado notablemente. Nuestras relaciones internacionales han ido creciendo por los contactos en las pruebas de campo con aficionados de otros países, en las grandes pruebas para perros de muestra que ha albergado nuestro suelo, sobre todo en las Semanas de Andalucía, y fuera de nuestras fronteras en pruebas en las que han participado nuestros equipos o nuestros socios individualmente. A ello se suman la inquietud y curiosidad de algunos que les ha llevado a explorar las posibilidades que otros países ofrecen, importando ejemplares de afamados criadores. Por todo ello, el buen conocimiento de la raza ha dejado de ser el privilegio de pocos. Esta evolución nos ha ido aportando una diversidad de líneas y de ejemplares, y al aumentar el material genético de elección se ha ido afianzando la cría nacional, prescindiendo cada vez más del exterior. Y aunque en esto hay que seguir progresando, también podemos felicitarnos.

Pero los logros, bien sean colectivos o personales, no deben hacernos olvidar nuestros objetivos fundamentales. Próximo



el final de mi etapa como presidente quiero recordaros la importancia que para un colectivo tan plural tienen la integración y la tolerancia. La historia nos ha enseñado que hay que desconfiar de aparentes verdades absolutas, en muchas ocasiones lo que un día parecía cierto en pocos años se demostraba su falsedad. Creo firmemente que en el club deben caber todas las tendencias, tanto en la cría como en las actividades de campo, y que todos debemos respetar las ideas de los demás.

Como los más antiguos recordarán, el motivo de mi primera candidatura como presidente fue intentar solucionar una polémica que entonces dividía al club. Entendí que ésta llamada es consecuencia de lo que he perseguido los 14 años que llevo al frente del club, algo más de la mitad de su historia, que ha sido la integración, la concordia y la armonía, las cuales con nuestro carácter individualista se escapan, pero no por ello hay que dejar de buscarlas. Os pido que cuidéis que prevalezcan, y que actuéis siempre con calma, reflexión y mesura. Recordad que todos cometemos errores y practicad la indulgencia con los de los demás, y también la autocrítica. Soslayad desacuerdos y posibles agravios que puedan desuniros, y trabajad juntos por el futuro de la raza y del club, desoyendo las voces de quienes busquen confrontaciones que nada bueno pueden traer. En fin, relegad los intereses personales a un segundo plano en pro de los comunes.

Agradezco muchísimo la colaboración de todos los que han formado parte de la Junta Directiva desde que soy presidente y la de todos aquellos que sin formar parte de ella nos han ayudado. Por mi parte hubiese querido hacer mucho más por el club y me pesa el no haber sabido hacerlo, ruego me perdonéis por ello. Pero confío que sí lo sabrán hacer y con creces quienes nos sucedan. El futuro es vuestro. ¡Ayudadles y ayudaros!

Un cariñoso saludo a todos y mi agradecimiento por vuestro apoyo, por vuestra comprensión, así como por vuestras críticas constructivas durante todos estos años.

# CEBA

CLUB ESPAÑOL DEL BRACO ALEMÁN  
Avda. Palma de Mallorca, 45. 29620 Torremolinos (MÁLAGA), ESPAÑA • Tf. +34 952388611 • Fax. +34 952372018

DIRECTOR DE LA PUBLICACIÓN: ANTONIO M. FERNÁNDEZ. RESPONSABLE DE CONTENIDOS Y COORDINACIÓN: CONCHA LEONART. PUESTA EN PÁGINA: PATXI AGIRRE. IMPRIME: LEITZARAN GRAFIKAK, S.L.

## sumario

FOTO DE PORTADA: Sharon de Saboya

- |   |   |
|---|---|
| 04 ENTREVISTA A <b>RENÉ GERLET</b> , PRESIDENTE DEL CFBA                                  | 22 PRUEBA DE CAMPO Y AGUA EN <b>ASTRAIN</b>                 |
| 06 SEMANAS DE ANDALUCÍA 2009: <b>CAMPEONATO DEL MUNDO DE PRIMAVERA DE BRACOS ALEMANES</b> | 23 PRUEBA DE PRIMAVERA EN <b>PADILLA DE ARRIBA</b>          |
| 19 ENTREVISTA A <b>FRANCISCO PEÑA</b> , CRIADOR Y CONDUCTOR                               | 24 VETERINARIA: <b>DISPLASIA DE CADERA</b> EN EL PERRO      |
|   | 26 <b>CAMPO Y AGUA</b> , ¿POLIVALENTE O MULTIDISCIPLINARIA? |

hablando con **Mr. René Gerlet****presidente del CFBA y vicepresidente del DKWV**

## «ES UN ERROR SEPARAR EL MUNDO DE LA CAZA DEL MUNDO DE LAS PRUEBAS DE SELECCIÓN»

**CEBA. ¿Como empezó Vd. con esta raza?**

**René Gerlet.** Después de haber cazado durante un año sin perro, adopté mi primer braco alemán en 1968. Desde entonces soy fiel a esta raza que me satisface perfectamente tanto en casa como en todos los terrenos de caza (llanura, pantanos y montaña). Su valor y sus cualidades físicas me gustan, entre otras de sus tantas cualidades.

**¿Cuáles son las satisfacciones más grandes que le ha dado la cinofilia?**

**R.G.** La cinofilia, a la cual me consagré hace tres décadas, consumió una parte importante de mi tiempo al servicio de la colectividad. Ella me dio por supuesto y afortunadamente más satisfacciones que desengaños. Pero lo que más me satisfizo ciertamente fué la consolidación y el desarrollo de las relaciones internacionales con el presidente Kiefer alrededor de la idea de que el braco alemán es un perro universal, cualesquiera sean los métodos de caza y de selección de una parte y otra de las fronteras.

Estoy seguro que gracias a la apertura de ideas y a nuestra amistad sincera federaremos to-

dos los países de cría del Kurzhhaar de Europa y de los otros continentes. En este punto, el ejemplo de Argentina resulta significativo.

**¿Qué piensa que debe tener un braco alemán de competición que lo diferencie de un braco alemán de caza?**

**R.G.** Esta pregunta es muy interesante, y me permite poder decir que es un error separar el mundo de la caza del mundo de las pruebas de selección, por la buena y simple razón de que no hay que hacer ninguna diferencia entre las dos categorías que constituyen por una parte el braco de competición y por otra los bracos de caza. ¡Sólo existe una categoría de bracos!

Para razonar mi opinión, afirmo que los field-trials no son ni un deporte ni una competición. Son pruebas de selección organizadas para guiar a los criadores a la elección de los grandes reproductores con el fin de proporcionar a los cazadores perros de alto nivel. Es nuestro propio sistema el que da la apariencia de competición y eso es una pena porque desvía a muchos cazadores de los perros de raza por miedo a no saberlos dominar. ¡La cría francesa

sabe algo de eso!

**¿Cuáles son los sujetos más importantes y como entiende Vd. al braco alemán?**

**R.G.** En general, los mejores sujetos son los perros fuertes con buen tipo morfológico, que mantienen el valor y la franqueza del carácter de la raza original. El hecho de que sean dominantes no me molesta. Al contrario, yo preferiría un "ladrón de punto" a un perro sometido que busca solamente la muestra a patrón.

**¿Cuáles son los conceptos básicos sobre los que se debe basar la selección de esta raza?**

**R.G.** La selección debe pasar por un uso equilibrado de las herramientas de que dispone el club responsable de la raza. En primer lugar, los reproductores puestos de relieve y aconsejados deben cumplir los criterios establecidos por la norma morfológica. El tipo de la raza debe mantenerse, así como la forma y la expresión de la cabeza.

La construcción debe satisfacer las necesidades del patrón de trabajo y permitir que el perro exprese el estilo de la raza, en pie con la línea del cuello por encima de la línea trasera. Este es el papel de las exposiciones.

Los perros recomendados deben mantener el rango exigido de competencias para un perro de muestra multidisciplinar, es decir y por orden: la muestra y la pa-



**Los mejores sujetos son los que mantienen el valor y la franqueza del carácter de la raza original**

sión por la caza que lo llevará a trabajar también según las circunstancias en todas las demás disciplinas como la caza menor (caza de pluma).

Las herramientas se encuentran en las pruebas de caza, en las PAN y en los field-trials. También en los BICP (*iguales a nuestras pruebas de campo y agua*) y en las pruebas de rastro de sangre.

La selección también debe garantizar la calidad genética. La EBJ nos enseñó la prudencia y nos llevó a buscar en paralelo la detección de la enfermedad. Todos los reproductores valorados por el club efectuaron análisis genéticos cuyos resultados se almacenan en un laboratorio oficial que trabaja en estrecha colaboración con la Societé Centrale Canine (*Sociedad Central Canina de Francia*).

#### ¿A qué nivel de cría se encuentra el braco alemán en Francia?

El nivel alcanzado es muy satisfactorio, sobre todo teniendo en

“

## Los field-trials no son ni un deporte ni una competición. Deben guiar a los criadores a seleccionar reproductores

cuenta los resultados en todas las disciplinas de trabajo, que muestran la versatilidad que hemos sabido conservar. Ello nos permite pensar que nuestro braco alemán sigue siendo un continental y que no sufrió las normas que fueron originalmente destinadas a los perros de muestra británicos.

El problema actual reside en la importante competencia que sufre la caza menor en Francia por parte de la caza mayor. Especialmente del jabalí, cuya población ha aumentado de manera extraordinaria durante los diez últimos años. Al mismo tiempo, la demanda de perros de muestra ha disminuido. Al haber menos demanda, los criaderos tienen menos camadas y eso hace descender nuestra cría.

El braco alemán está afortuna-

damente poco afectado por la demanda de perros de compañía.

#### ¿Cómo ve el braco alemán a nivel de cría y competición en España?

**R.G.** Hace veinte años que lo conozco y he visto evolucionar la cría española de una manera muy positiva. Los resultados obtenidos recientemente en las principales pruebas internacionales demuestran que hay sujetos con grandes cualidades. Sin embargo, no he tenido muchas oportunidades de apreciar su trabajo fuera de los field-trials.

#### ¿Le gustan las pruebas que se celebran en España?

**R.G.** La calidad de los campos y la densidad de perdices significan que los acontecimientos en España se encuentran entre los más gratificantes para los conductores. Los profesionales tampoco se equivocan, pues gran número de ellos participan cada año en los concursos tras haber preparado a sus perros en tierras andaluzas.

La acogida sigue siendo muy amistosa y los momentos pasados en la plaza de toros de Osuna la pasada primavera serán inolvidables. En todas las áreas será difícil para los franceses competir.

A pesar de todo, estoy seguro que podré contar con la llegada de un equipo y una delegación española de gran calidad para el próximo Campeonato del Mundo del Braco Alemán. Así que os doy cita en Saint Just en tierras berri-chones.

Quiero aprovechar para trasladar mi amistad a todos los lectores de la revista del CEBA.

por **Concha Leonart**

Traducción de **D. José Vargas**, miembro de la Comisión de Trabajo y delegado de la zona noroeste del CFBA.



**6** **PRIMAVERA** Andalucía

ADEMÁS DE LA COPA DE ESPAÑA, ESTE AÑO LAS SEMANAS DE ANDALUCÍA HAN SIDO ESCENARIO DE LOS PRINCIPALES EVENTOS DEL CALENDARIO INTERNACIONAL DE RAZAS CONTINENTALES

SEMANAS DE ANDALUCÍA 2009

# **CAMPEONATO DEL MUNDO DE**



# PRIMAVERA



#### Diferentes momentos de las pruebas disputadas en tierras andaluzas.

**E**l comienzo de las pruebas de las Semanas de Andalucía no pudo tener peores presagios, pues las pruebas del Setter Club, que estaban programadas para los días 5 y 6 en Marchena, tuvieron que ser suspendidas debido a la lluvia torrencial. Afortunadamente para los aficionados de razas continentales, al comienzo de sus pruebas ya había remitido el mal tiempo.

**Excelente participación.** El programa comprendía las pruebas para continentales más prestigiosas del calendario internacional, por lo que hubo una alta participación. La influencia de la pésima situación económica actual ha sido compensada en parte a nivel de la participación individual en las pruebas de las Semanas de Andalucía, por la tendencia al alza ya observada en años anteriores. Y aunque los conductores españoles, incluso más que los de otros países, están afectados por la crisis y el número de perros que habitualmente presentaban han sufrido merma, la participación individual en las pruebas de la semana ha sido en cambio algo mayor que el año 2004, que es el comparable por los eventos que comportaba. Este año llegaron a correr algún día más de 200 perros.

Según los datos que obran en nuestro poder, para el total de las pruebas se inscribieron 292 perros distintos, de 90 conductores: 91 perros españoles, 77 franceses, 54 italianos, 20 portugueses, 11 serbios, 11 holandeses, 6 belgas, 5 daneses, 5 búlgaros, 4 polacos, 4 eslo-

vacos, 2 ucranianos y 2 de Estados Unidos. Por razas, 133 bracos alemanes, 113 epagneul bretón, 15 grifon korthals, 10 deutsch drahthaar, 6 deutsch langhaar, 5 bracos franceses, 4 bracos italianos, 3 bracos de weimar, 1 vizsla de pelo corto, 1 spinone italiano y 1 epagneul francés.

Por número de países presentes en los grandes eventos de este año, no se ha alcanzado la participación que hubiese sido de esperar en circunstancias normales, y algunos países no acudieron finalmente, como Rusia, que nos comunicó no poder enviar su equipo por las circunstancias económicas, o como Croacia, por no haber podido entrenar dadas las nieves tan abundantes este año en su territorio.

#### Copa de España de Primavera de Perros de Muestra Continentales.

El 15 de febrero, ya con muy buen tiempo, se celebró la Copa de España de Perros de Muestra Continentales, que fue la prueba más concurrida. Al igual que en años anteriores la cita fue en el Hotel Villa Ducal en el área de servicio de Osuna, y se corrió en campos de este término municipal, del de La Lantejuela y de Fuentes de Andalucía. Participaron en la Copa 230 perros en 19 baterías y hubo un total de 48 clasificados. De ellos, 8 perros alcanzaron el CACT y fueron al barrage juzgado por los Sres. Irastorza y Rooijackers y la Sra. Lavallaz. El CACIT fue para Amor, braco alemán de Patrignani y la reserva para Undu, llamado Ayrton, epagneul bretón de Emmanuel Marco. Hubo que rea-

## 8 PRIMAVERA Andalucía



lizar otro barrage para dirimir la Copa de España que fue juzgado por los Sres. Passini, Rooijackers y Lavallaz, que dieron como vencedor a Tuno de los Cuellaranos, epagneul bretón de Juan Perea, conducido por Manuel Blanco.

### Pruebas abiertas del Club

**Español del Braco Alemán.** Para las fechas de las pruebas de nuestro club, 16 y 17 de febrero, estaba ya el buen tiempo asentado y las condiciones de los terrenos habían mejorado bastante. El día 16 se corrió en 18 series y se clasificaron 66 perros. Al día siguiente la participación fue menor por estar descansando muchos perros con vistas a las pruebas mayores que se avecinaban. Hubo 17 series y se clasificaron 50 perros. Las condiciones de los campos que estaban situados en los términos de Osuna, La Lantejuela y Fuentes de Andalucía, eran excelentes, y con abundante densidad de caza, sobre todo en La Lantejuela y en Fuentes de Andalucía.

Los jueces de estas pruebas por orden alfabético fueron:

- Álvarez, Eduardo (España)
- Bahlke, Pieter (Holanda)
- Blasco, Juan Vicente (España)
- Boucher, Christian (Francia)
- Courel, Serege (Francia)
- Del Castillo, José Luis (España)
- Du Fay De Lavallaz, Brigitte (Brasil)
- Goubie, Jacques (Francia)
- Irastorza, Adolfo (España)
- Lleonart, Concha (España)
- Marchetti, Sergio (Italia)
- Marques Pereira, José A. (Portugal)
- Nargaud, Jean (Bélgica)
- Novotni, Vlastimil (R. Checa)
- Passini, Giancarlo (Italia)
- Pérez Álvarez, Francisco (España)
- Ragatzu, Marco (Italia)
- Recondo, José Luis (España)
- Riquelme, Jesús (España)
- Rodríguez Estage, Julio
- Roger, Andreas (Suiza)
- Rooijackers, Pieter (Holanda)
- Scheffer, Gert Jans (Holanda)
- Sicre, Michel (Francia)

**Pepe Esquinas, conductor y criador de Elta y Dac de la Judería (arriba). Tres perros de este afijo fueron seleccionados para representar a España en el Campeonato del Mundo del Braco Alemán.**

### Premio de Excelencia de la Copa de Europa y Trofeo Luis Barahona de Soto.

Se celebró el 18 de Febrero, auspiciado por la RSCE. Corriendo en 17 baterías situadas en los términos de Osuna, La Lantejuela y Fuentes de Andalucía. Se clasificaron 40 perros, y los 6 que alcanzaron el CACT fueron al barrage juzgado por los Sres. Nargaud, Passini y Roger. El ganador del Premio de Excelencia fue Vito de Font de Canaletas, epagneul bretón de Diego de la Torre y el segundo clasificado Tuno de los Cuellaranos, epagneul bretón de Perea conducido por M. Blanco.

Como el insigne poeta, médico y escritor cinético andaluz Luis Barahona de Soto realizó sus estudios de medicina en la Universidad de Osuna, bello edificio del siglo XVI, se celebraron allí los primeros actos de la Copa de Europa de Primavera para Perros de Muestra Continentales, comenzando con la reunión de la Comisión de Perros de Muestra Continentales de la FCI, que tuvo lugar

**Por fortuna para los aficionados de las razas continentales al comienzo de las pruebas ya había remitido el mal tiempo**

## Para el total de las pruebas celebradas se inscribieron 292 perros, 91 de los cuales fueron españoles

en la sala de Profesores, rodeada por magníficos frescos del s. XVI. El Ayuntamiento ofreció, para todos los participantes en las pruebas, una copa de vino español con aperitivos fríos y calientes en el patio de la Universidad. El sorteo de turnos y campos de la Copa de Europa tuvo lugar en el paraninfo, gran sala de la primera planta ornada de un espléndido artesonado mudéjar y rodeada de antiquísimos retratos de los primeros rectores de la Universidad. Al final, en el mismo paraninfo, les fueron entregados a los jueces unos recuerdos del Ayuntamiento de Osuna, terminándose el acto con la entrega de diversos trofeos, el del Premio de Excelencia, el magnífico y pesado Trofeo Luis Barahona de Soto, fundido en bronce, y los trofeos a los perros mejor clasificados de cada raza. Se proclamó vencedora del Trofeo Luis Barahona de Soto al mejor continental de todas las pruebas abiertas Tara de los Cuellaranos, epagneul bretón hembra de Segundo Velasco. El Mejor perro extranjero fue Anya de la Source de Larrea, braco alemán hembra conducida por Fusillier.

### Copa de Europa de Primavera de Perros de Muestra Continentales.

Tuvo lugar el 19 de Febrero, auspiciada por la RSCE y la FCI, en campos de Osuna y La Lantejuela. Participaron 48 perros, que corrieron en cuatro baterías y representaban a los siguientes 13 países: Bélgica, Bulgaria, Dinamarca, Estados Unidos, Eslovaquia, España, Francia, Holanda, Italia, Polonia, Portugal, Serbia y Ucrania. La presentación de equipos tuvo lugar en la Plaza de Toros de Osuna, en una ceremonia brillante adornada con pinceladas folclóricas y jinetes con caballos enjaezados a la andaluza, portadores de la bandera de cada país. Los jurados de las cuatro baterías, cuyo juez princi-

pal era de nacionalidad belga, auxiliado por un juez de nacionalidad holandesa y otro de la República Checa fueron:

Serie 1.- El Sr. Alain Cornet, el Sr. Peter Bahlke y el Ing. Vaclav Vlasak.

Serie 2.- El Sr. Jean Nargaud, la Sra. Jos Kugel y el Dr. Vlastimil Novotni.

Serie 3.- La Sra. Jocelyn Hegeman, el Sr. Pieter Rooijakkers y el Ing. Jaromir Dostal.

Serie 4.- El Sr. Etienne de Broux,

y los Dres. Gert Jans Scheffer y Cestmír Sramek.

La ceremonia de clausura tuvo lugar en el patio del barroco Palacio del Marques de La Gomera, convenientemente dispuesto, con asientos para los participantes, y donde se sirvió a todos los asistentes un cóctel con aperitivos fríos y calientes cortesía del Ayuntamiento de Osuna.

Los seleccionadores fueron los Sres. Riquelme y Del Castillo, y la composición del equipo que re-



**Barrage de la Copa de España (arriba). Matos, Aragón, Campuzano y Capelli comentan la actuación de Pradellinensis Pablo (derecha).**



presentó a la RSCE fue la siguiente:

–Sharon de Saboya, braco alemán hembra de F. M. Peña Pau.

–Muko de los Tinajares, epagneul bretón macho de Andrés Martín Zamora.

–Tara de los Cuellaranos, epagneul bretón hembra de Segundo Velasco.

–Exo von de Kreppelse Heide, d. langhaar macho de A. Rodríguez, conducido por M. Blanco.

–Reserva, Tuno de los Cuellaranos, epagneul bretón macho de Perea, conducido por M. Blanco.

Resultó Campeón de Europa individual, Bacardi, epagneul bretón macho de Aguilas Ramos, conducido por José Matos (Portugal) y Vicecampeón Xeres delle Terre Aliane, braco italiano macho de Scevi, conducido por Rebaschio (Italia). Venció el equipo italiano y el segundo clasificado fue el equipo de Portugal.

**Paco Peña y Sharon de Saboya.**  
Campeones del mundo individual y por equipos, gracias al CACIT logrado el día 21 de febrero.

## CAMPEONATO DEL MUNDO DE PRIMAVERA DE BRACOS ALEMANES, UN ÉXITO ROTUNDO

Se celebró los días 20 y 21 de Febrero con gran brillantez, a la que contribuyeron los eventos celebrados en la Universidad de Osuna y en el Palacio del Marques de la Gomera. En la preparación de los eventos habíamos procurado que se diferenciase esta edición de las anteriores introduciendo innovaciones que la hiciesen más

perdurable en la memoria de los visitantes, empleando para ello las muchas armas que Andalucía ofrece. En la realización de las presentaciones contamos con la inestimable ayuda del Ayuntamiento de Osuna y de la firma Royal Canin. El examen morfológico previo se celebró el día anterior al campeonato en un recinto



cubierto y convenientemente engalanado del Palacio del Marqués de la Gomera, presidido por el Prof. Lemmer, presidente del Club Mundial. Valoraron los perros los jueces Sr. Hammerer de Alemania y Sr. Gerlet, presidente del club francés, y se realizó con la colaboración del Ayuntamiento de Osuna y Royal Canin.

La presentación de equipos tuvo lugar en la Plaza de Toros de Osuna, en una bella ceremonia que comenzó con un magnífico espectáculo ecuestre y folclórico andaluz. Luego, a cada equipo, al dirigirse al escenario, le acompañó una señorita a la andaluza, y un jinete portaba la bandera del país cuyo caballo enjaezado a la andaluza iba evolucionando y al

final se colocaba al lado izquierdo del escenario. Los equipos fueron desplegándose sucesivamente a ambos lados del escenario, cerrándose la presentación con la de los jueces, para la que se juntaron todos los caballos participantes. Muchos de los asistentes declararon la presentación como la más espectacular de las que habían presenciado en este tipo de campeonatos.

La tradicional cena tuvo lugar en el Palacio del Marqués de la Gomera, con un aperitivo servido en el patio con la ayuda de una guapa veneciadora en traje campero. Hubo claveles de bienvenida para los asistentes, entregados por bellas señoritas con trajes andaluces. Fueron recibidos con

**José Luis Aragón obtuvo tres calificaciones de excelente: dos con Dolbi de la Judería y una con Top de Biterre.**

música de La Tuna que amenizó la cena junto con un cuadro folclórico de sevillanas. Los asistentes se divertieron mucho y participaron activamente en la fiesta.

La prueba se corrió en fincas de La Lantejuela y Osuna, con excelente tiempo. Participaron cada día 35 perros en 4 baterías de los siguientes 10 países: Bélgica, Bulgaria, Eslovaquia, España, Francia, Holanda, Italia, Portugal, Serbia y Ucrania.

Los jurados fueron:

Día 20

1. D. Adolfo Irastorza, auxiliado por D. Giancarlo Passini y el Ing. Vaclav Vlasak.

2. D. José Luis Recondo, auxiliado por Mr. René Gerlet y Mr. Jean Nargaud.

(SIGUE EN LA PÁGINA 17)

**La selección española se alzó con el Campeonato del Mundo por equipos con 44 puntos, seguido del combinado francés, con 21 puntos**

## 12 PRIMAVERA Andalucía



Jueces, personalidades y público disfrutaron de un magnífico espectáculo en la ceremonia inaugural del Campeonato del Mundo de Bracos Alemanes. Fotografías: CEBA y Mayte Moreno





## 14 PRIMAVERA Andalucía



La brillantez de los eventos que acompañaron al Campeonato del Mundo de Bracos Alemanes quedará grabada en nuestras retinas.





## 16 PRIMAVERA Andalucía

El equipo español, en la presentación de la Plaza de Toros de Osuna.



El combinado francés obtuvo el segundo puesto por equipos.



El equipo italiano, tercer clasificado por equipos en el Campeonato del Mundo de Bracos Alemanes.





3. D. José Luis Del Castillo, auxiliado por Mr. Peter Bahlke y Mr. Marco Ragatzu.

4. D. Antonio Collantes, auxiliado por el Prof. Herbert Lemmer y el Dr. Velimir Sruk..

Día 21

1. D. Adolfo Irastorza, auxiliado por D. Giancarlo Passini y el Ing. Vaclav Vlasak.

2. D. José Luis Recondo, auxiliado por Mr. René Gerlet y Mr. Jean Nargaud.

3. D. José Luis Del Castillo, auxiliado por Mr. Pieter Rooijackers, y Mr Michael Hammerer.

4. D. Antonio Collantes, auxiliado por el Prof. Herbert Lemmer y el Dr. Velimir Sruk.

La entrega de trofeos y ceremonia de clausura se hizo en el patio cubierto del Hotel Villa Ducal, seguidos de un cóctel para todos, con canapés fríos y calientes, cortesía del Ayuntamiento de Osuna. El evento fue patrocinado por Royan Canin y al Ayuntamiento de Osuna.

**Triunfo del equipo español.** Los resultados no dieron lugar a barrages. Resultó Campeona del

Mundo Sharon de Saboya, hembra del Francisco M. Peña Pau, que obtuvo un CACIT, condición indispensable para alcanzar el título de Campeón según el reglamento del campeonato. Por imperativo también del reglamento no hubo título de Vicecampeón para ningún perro, al no haber otro CACIT, ni Reserva de CACIT y quedó en segundo lugar de la clasificación, con dos 1er EXC, Dolbi de la Judería de Julio Cuéllar, conducido por José Luis Aragón.

El equipo Campeón del Mundo fue el del Club Español del Braco Alemán con 44 puntos, seguido del equipo del Club Francés del Braco Alemán con 21 puntos.

La composición del equipo del Club Español del Braco Alemán que fue seleccionado por la suma de puntos de los resultados adquiridos en las pruebas previas de las Semanas, fue:

–Sharon de Saboya, hembra de Francisco M. Peña Pau.

–Dolbi de la Judería, macho de Julio Cuéllar, conducido por José Luis Aragón.

–Top de Biterre, macho de Ángel García, conducido por José

**El equipo español celebra el triunfo por equipos. Un éxito sin precedentes.**

Luis Aragón.

–Elta de la Judería, hembra de Manuel Taboada, conducida por José Esquinas.

–Reserva, Dac de la Judería, macho de José Esquinas.

**Éxito para la cría española.** Los premios alcanzados esta vez han constituido un gran triunfo de la cría española, pues no son perros comprados fuera sino nacidos en España los que ganaron el Campeonato del Mundo de Bracos Alemanes a título individual y por equipos. La perra campeona es del afijo De Saboya, tres de los otros perros del equipo del afijo De la Judería, dos titulares y el reserva, y el otro titular del afijo De Biterre. Desde aquí la mayor y mas sentida felicitación de la Junta Directiva a los criadores, propietarios y conductores del equipo español.

**Excelente calidad de las pruebas y brillantez en los eventos que las acompañaban.**

Las Semanas de Andalucía están consideradas por la mayoría el grupo de pruebas para perros de

**Los ganadores del Campeonato del Mundo individual y por equipos son perros nacidos en España, un gran éxito para la cría en nuestro país**

18 **PRIMAVERA** Andalucía

muestra más prestigioso de Europa y por tanto del Mundo, ya que Europa es el continente líder en estas actividades. Fueron muchísimas las felicitaciones recibidas por la organización este año, a la cabeza de ellas la de D. Manuel Martín, presidente de la Real Sociedad Canina y de su Comité de Dirección. Pasado un mes, aún continuábamos recibiendo comunicaciones alabando el Campeonato del Mundo de Bracos Alemanes y las demás pruebas. Todo ha acompañado, la brillantez de los eventos, el buen estado

**Paco Peña, conductor y propietario de Sharon de Saboya, con el trofeo al Campeón del Mundo de Bracos Alemanes.**

y la calidad de los campos y de la caza, la organización, los jueces, y lo que es muy importante, el tiempo.

El éxito organizativo no hubiese sido posible sin el excelente equipo de colaboradores. Este año estuvo compuesto por los señores Del Castillo, Blasco Jimeno, Fernández Pedersen, Salazar Budia, Avial, Roberto Merino, Pérez Álvarez, Dublineau, J. I. Fernández y Lavilla Bayego, y la Sra. Lleonart Sinisterra, al los que se añaden los Sres. Núñez, Alcaide y Fernández Montes de Osuna. Espero no

olvidar a nadie. Agradecemos la colaboración de la empresa Royal Canin que, además de lo ya reseñado, se encargó de la impresión del programa de las Semanas de Andalucía, y sobre todo agradecemos el empeño del Ayuntamiento de Osuna y la ayuda de las sociedades de cazadores de esa localidad, de la Lantejuela y de Fuentes de Andalucía, al igual que la de los propietarios de las magníficas fincas privadas de esos términos municipales.

por **Antonio M. Fernández**

## campeonato del mundo de bracos alemanes

| Día       | Perro                         | Sexo | Conductor              | Calificación | País       | Propietario            |
|-----------|-------------------------------|------|------------------------|--------------|------------|------------------------|
| 20-2-2009 | Artus du Clos des Morandes    | M    | MARCO, Emmanuel        | 1° EXC       | Francia    | LOYER, Henri           |
| 20-2-2009 | Dolbi de la Judería           | M    | ARAGÓN, José Luis      | 1° EXC       | España     | CUÉLLAR, Julio         |
| 20-2-2009 | Amor                          | M    | PATRIGNANI, Ricardo    | 1° EXC       | Italia     | SOLARI, Silvano        |
| 20-2-2009 | Elta de la Judería            | F    | ESQUINAS, José         | 2° EXC       | España     | TABOADA, Manel         |
| 20-2-2009 | Top de Biterre                | M    | ARAGÓN, José Luis      | 2° EXC       | España     | GARCÍA, Angel          |
| 20-2-2009 | Pradellinensis Pablo          | M    | CAPELLI                | 3° EXC       | Italia     | CAPELLI                |
| 20-2-2009 | Russo                         | M    | MATOS, José            | MB           | Portugal   | CID, Jorge             |
| 20-2-2009 | Teecca                        | F    | MATOS, José            | MB           | Portugal   | CID, Jorge             |
| 20-2-2009 | Famir Dubouslayeh Luhov       | M    | JURSA, Josef           | MB           | Eslovaquia | JURSA, Josef           |
| 20-2-2009 | Artagnan                      | M    | MARTENS, Martin        | B            | Bélgica    | MARTENS, Martin        |
| 21-2-2009 | Sharon de Saboya              | F    | PEÑA, Francisco Manuel | CACIT        | España     | PEÑA, Francisco Manuel |
| 21-2-2009 | Dolbi de la Judería           | M    | ARAGÓN, José Luis      | 1° EXC       | España     | CUÉLLAR, Julio         |
| 21-2-2009 | Evita                         | F    | JOSEPH, Christian      | 1° EXC       | Bélgica    | VAN-GORP, Lisette      |
| 21-2-2009 | Artus du Clos des Morandes    | M    | MARCO, Emmanuel        | 2° EXC       | Francia    | LOYER, Henri           |
| 21-2-2009 | Goca del Rade Savic           | F    | SAVIC, Rade            | MB           | Serbia     | SAVIC, Rade            |
| 21-2-2009 | Ajax des Granges de la Dombes | M    | VEYSSIERE, Laurent     | MB           | Francia    | VESSELLA, Team         |

hablando con **Francisco Peña Pau**  
criador con el afijo Benivín

## «LE DOY MÁS IMPORTANCIA A UNA BUENA MECÁNICA Y A UN ESTILO CORRECTO QUE A LA VELOCIDAD»

**CEBA. ¿Por qué te decidiste por la raza braco alemán?**

**Francisco Peña.** Porque para mí, entre las de perros de muestra es la más polivalente, de las que dan buenas prestaciones en el trabajo de campo. También porque se adapta muy bien a las circunstancias de caza y a la orografía de la zona donde vivo, en Levante. Parece que esté hecha para cazar aquí. Al braco alemán le da igual el tipo de especie a cazar, el tipo de terreno, de cobertura y la estación del año. Igual se mueve a 37º como a 7º de temperatura. Qué más se le puede exigir.

**CEBA. Cuéntanos cómo empezaste en el mundo de la cinofilia.**

**F.P.** He de decir que esta entrevista me gustaría que fuese un poco diferente a lo habitual, me gustaría explicar y a hacer referencia a esas personas o amigos, que sin querer te ayudan y motivan para que día a día se convierta lo que es una afición en una religión, y lo que es esfuerzo se convierta en necesidad al querer mejorar. Y no sólo egoístamente viendo los fallos de los demás, sino apreciando cada vez más al buen amigo,

aquel que nunca te falla, "el can".

Mi origen es la caza, como mis antepasados, de ellos he aprendido a respetar la naturaleza. Desde 2004, gracias a mi gran amigo Pedro Juan Curto y a sus consejos, puse mi atención en el mundo de San Huberto, y ya en 2005 decidí presentarme en dicha modalidad, con la suerte de clasificarme como campeón autonómico de la Comunidad Valenciana y subcampeón de España. Luego fui seleccionado para participar en el Campeonato del Mundo en Dinamarca, en el que quedé en 8ª posición.

Pedro Juan Curto también me introdujo en el mundo de las exposiciones, actividad que considero importante para la cría, y en 2006 conseguí hacer mi primer Campeón de España en morfología.

En 2007, de la mano de mi amigo Juan Manuel Quereda, empecé a presentar en caza práctica. Juan Manuel adiestra a todos mis ejemplares y me enseña. En 2008 por primera vez presenté en Andalucía, en la que es para mí la prueba reina la Primavera, y con muchos nervios y dando tumbos

por esos campos junto con mi mujer y mi hijo pequeño conseguimos nuestros primeros resultados en esa disciplina. Luego vino todo lo demás....

**CEBA. Háblanos de las líneas de sangre que tienes en casa**

**F.P.** En casa he tenido todo tipo de líneas de sangre. He acudido a buscarlas a distintos países y criadores, pero para mis exigencias, en este momento apuesto por las líneas franco-italianas, franco-checas y checas, sin olvidar algo de las líneas alemanas tradicionales, como la Rothenuffeln.

Mi principal línea de cría es franco-italiana. Esta claro, que para mí, mi mejor ejemplar como semental es Potro, que es franco-italiano. En las hembras he probado las líneas checas, y si Dios quiere, este año voy a presentar mi primera perra resultado de ese tipo de cruce. Pero en mi casa, predominan las hembras de líneas italianas. Son líneas en las que hay un trabajo de muchos años de selección de grandes criadores, lo que se puede comprobar estudiando la genealogía de los mejores ejemplares que ha habido en la historia de la raza.

**CEBA. ¿Cuáles consideras tus logros más importantes?**

**F.P.** En estos pocos años he conse-

“ **Mi principal línea de cría es franco-italiana, y mi mejor ejemplar como semental, Potro de Saboya** ”

guido algunos resultados interesantes tanto en las pruebas autonómicas, como en las nacionales e internacionales, y también en belleza.

Quiero citar a un perro para mí muy importante porque me metió en este mundo de las pruebas. Es Labardena Sander con el que logré ser subcampeón de España de San Huberto y participar en el Campeonato del Mundo de Dinamarca en el 2005. Con él he conseguido después muchos otros resultados.

En morfología me acordaré siempre de la monográfica del 2007 porque Ono de Benivin fue el Mejor Joven de la Exposición y Omoka de Benivin, la mejor de la PAN, ambos de mi afijo. Además Vae Victus Isolde, una hija del Campeón del Mundo Vae Victus Batman que compré en Italia fue Mejor Cachorro.

2008 resultó también muy bueno, con Arko de la Sotoba y Potro de Saboya participé en Primavera representando a la RSCE en la Copa de Europa de Continentales y al Club en el Campeonato del Mundo de Bracos Alemanes, ambos en la República Checa. Luego, Potro y Arco también representaron al club en el Campeonato del Mundo de Otoño en Francia.

Pero 2009 es el año que culmina mis sueños. Arco ha sido subcampeón en la Copa de España de Primavera, Sharon de Saboya fue el único braco alemán que representó a España en la Copa de Europa de Continentales y luego ganó el Campeonato del Mundo de Bracos Alemanes, y además ha conseguido el Punto Nacional (CAC) en la Exposición de Talavera y el CACIB.

**CEBA. ¿Qué virtudes exiges a un buen ejemplar?**

**F.P.** Por una parte le exijo pasión,



**Yo estoy en el mundo de la competición gracias a la caza. Mis antepasados han sido todos cazadores**

continuidad y mentalidad, que van unidas. Luego buen olfato, que conlleva una buena toma de emanaciones, una buena muestra y un patrón correcto, cualidades que también están relacionadas. Y finalmente una buena mecánica de movimiento, que corresponda al estilo de la raza, que conlleva un buen porte de cabeza.

**CEBA. ¿Qué importancia tiene para ti la morfología del perro?**

**F.P.** La morfología es clave en el buen ejemplar. Si las proporciones y la constitución no son correctas, no puede tener una buena mecánica, por lo tanto buena resistencia, por mucho que quiera suplirlo con temperamento y pasión. Todos los perros deberían ser valorados morfológicamente y esa valoración debería ser pública.

**CEBA. ¿Qué importancia le das a los clubes de raza?**

**F.P.** Los clubes de raza tienen una gran importancia. Mediante sus publicaciones, página web, correspondencia etc. despliegan información importante. En definitiva, un club es el medio para informarse sobre la raza, al que pueden acudir los aficionados a saber de las líneas de sangre y de los ejemplares relevantes y así conocer cuáles son las virtudes, para fijarlas y eliminar defectos. Los clubes ponen en marcha pruebas específicas que son punto de reunión de los aficionados y allí pueden contrastar pareceres y conseguir información. Yo le doy mucha importancia a la Monográfica anual, es mi cita prefe-

rida en el mundo del perro, pues en ella se ve el trabajo de los criadores y el estado de la raza. Quiero hacer un llamamiento a los verdaderos aficionados a que intenten transmitir a las generaciones venideras lo que día a día aprendemos, para que no cometan nuestros mismos errores.

**CEBA. ¿Qué diferencias encuentras entre un perro de caza y otro de competición?**

**F.P.** Para mí no hay diferencia, puesto que el gran perro de concurso es un gran perro de caza, pero con características especiales. Si no, ¿cómo buscar el prototipo de la raza cuando se quieren encasillar los ejemplares en si son de concurso o de caza antes de empezar a seleccionar?

Yo no quiero un perro de concurso que no cace. Si un perro de concurso al tener dificultades no encuentra caza no sirve. Y por otra parte, ¿para qué se quiere uno perro sin continuidad? Si se le termina la pila pronto tampoco sirve.

Y, ¿cómo voy a querer un perro de concurso si no busco en él la pasión, la continuidad, el estilo, el buen contacto con la caza, el que cobre correctamente, el que patronee...?

Yo estoy en el mundo de la competición gracias a la caza. Mis antepasados han sido todos cazadores. Ayer le hicieron un homenaje a mi abuelo los cazadores de Benicarló. La caza es fundamental en mi trabajo de cría, en la que primero busco el buen perro de caza, y luego entre ellos, con suerte, a veces surge un gran ejemplar de competición. Es como entre los humanos, hay muchos aficionados al fútbol, pero salen pocos Ronaldinhos, Pelés y Maradonas... Salen cuando salen, y eso no se elige, eso te toca, como la lotería, aunque lógicamente po-



**Quien elija un perro de esta raza posiblemente tendrá un perro que no es un 10 en nada, pero que es un 8 en todo**



**Francisco Peña Pau en los momentos previos a un barrage de las Semanas de Andalucía 2009.**

niendo de tu parte mucho esfuerzo y empeño.

**CEBA. ¿Qué piensas de la velocidad en el braco alemán?**

**F.P.** Yo realmente le doy más importancia a una buena mecánica y a un estilo correcto que a la velocidad. En el estándar se dice que el braco alemán es un galopador medio y que no hay que buscar la velocidad por encima de todo, pero yo no estoy en contra de que un ejemplar superdotado sea capaz de desarrollar un excelente galope y cubrir por tanto más terreno, pero lo debe hacer sin dejar de controlar las emanaciones presentes y dar con toda la caza. Eso se comprueba sin gran dificultad pues el superdotado nos transmite, a pesar de su velocidad, una buena sensación de búsqueda y de control de las emanaciones. Hay que huir de los ejemplares muy mecanizados que corren mucho pero cazan poco.

**CEBA. Por último, ¿qué aconsejarías a un cazador que se inicia con un braco alemán?**

**F.P.** Yo podría decir lo de siempre, que esta raza es la mejor, etc, etc... No lo haré y sólo tengo un consejo que ofrecer: Que si el perro que elige es de esta raza, se dará cuenta de si ha acertado y si tiene el perro de su vida por sus prestaciones. Posiblemente tendrá un perro que no es un 10 en nada, pero que es un 8 en todo. ¿Qué más se puede exigir a un compañero que te da todo lo que le pidas, y acepta lo que le tu le quieras dar?

CEBA

## 22 PRUEBAS DE CAMPO Y AGUA Navarra



# DISFRUTANDO ENTRE AMIGOS EN ASTRAIN

**E**l Club Español del Braco Alemán, en colaboración con la Federación Navarra de Caza, organizó un CACT-CACIT de campo y agua los pasados 18 y 19 de abril en Astrain (Navarra). En la prueba participaron 12 perros (5 bracos alemanes y 7 drahthaar) distribuidos en 2 baterías. La 1ª batería fue juzgada por D. Antonio Collantes y D. Julio Rodríguez,

quisiera agradecer a los participantes, tanto a los que se presentaron con braco alemán como con deutsch drahthaar, el buen ambiente reinante en la prueba, en la que por encima de los resultados lo más importante fue pasar un fin de semana entre amigos. También quisiera agradecer la labor desarrollada por la Federación Navarra de Caza y el Gobierno de Navarra, al SEPRONA, a los vecinos de la zona

ción. Los campos de cereal estaban situados en las laderas del Perdón cercanas a Astrain y la prueba se realizó sobre faisán con muerte. Todos los perros tuvieron ocasión, pero de los 12 perros que concursaron sólo clasificaron 5 para la prueba de agua.

**Prueba de agua.** Se llevó a cabo sobre ánade con muerte en la balsa de Guendulain, situada junto al pueblo de Astrain. La cobertura que rodeaba a la balsa dio cobijo a los patos que se lo pusieron difícil a los perros. De los 5 perros clasificados el día anterior sólo clasificaron 3.

**Todos los perros tuvieron ocasión, pero de los 12 perros que concursaron, sólo clasificaron 5 para la prueba de agua**

y la 2ª por D. Juan Vicente Blasco y Dña. Concha LLeonart.

La prueba de campo se realizó en campos de cereal amplios con altura muy buena para que se ocultase la caza.

La balsa escogida para la prueba de agua era adecuada, con cobertura vegetal en los laterales correcta para que se ocultasen los patos.

por su asistencia a las pruebas y a los del Bar Ricardo, que nos dieron de comer de maravilla.

**Prueba de campo.** El punto de encuentro fue el Bar Ricardo de Astrain a las 8.30h del sábado. Una vez realizado el sorteo, los competidores se fueron hacia los campos cumpliendo con el horario establecido por la organiza-

### Calsificación final:

–1ª categoría CACT-CACIT: Berta de Altos del Palancar (DDh), conductor: Manuel Muñoz.

–2ª categoría: Tr.t.a Zotta Rothenuffeln (BAh). Conductor: Manuel Sainz.

–3ª categoría: Danko de Tierramar (DDm). Conductor: Bautista San Jerónimo.

por José Juan Lavilla

# PRUEBA DE PRIMAVERA EN TIERRAS CASTELLANAS

LOS TERRENOS DE PADILLA DE ARRIBA, SOTRESGUDO Y REQUENA DE CAMPOS FUERON ESCENARIO DEL CONCURSO ORGANIZADO POR EL CEBA

El perro ganador de la prueba, Sharon de Saboya.



## Sharon de Saboya resultó vencedora de la prueba tras obtener una calificación de CACT-CACIT el segundo día del concurso

Los pasados días 25 y 26 de abril del corriente se celebró una Prueba de Primavera para razas británicas y continentales en la localidad de Padilla de Arriba, organizado por el Club Español del Braco Alemán con el patrocinio de Royal Canin y la colaboración de D. Antonio Peña, que fue quien puso a nuestra disposición los terrenos para poder realizar la prueba.

El lugar de concentración fue el bar del centro de Padilla de Arriba a las 08.00 horas.

En la Prueba había una batería de británicas y tres de continentales. Estos fueron los resultados:

**Sábado, 25 de abril.** BRITÁNICAS PAREJAS. Serie 1: Jueces, J. Vacas Casado y J. Vicente Blasco Gimeno.

–1º EXC : Yan De Bosende (SIm).

Propietario: Andres Pena Vázquez  
–MB: Bito (Pm) Propiedad de A. Gomila. Conductor, J.L. Aragón.

CONTINENTALES SOLO. Serie 2. Juez, Eduardo Alvarez.

–MTHR: Potro De Saboya (BAm). Propietario, F. Peña Pau. Conducido por J.M.Quereda.

Serie 3: Juez, Antonio Collantes .  
–1º EXC: Top De Biterre (BAm). Propiedad J.L. García. Conducido por J.L. Aragón

–MB: Godi De La Judería (BAm). Propiedad J.Roldán. Conducido por J.L.Aragón.

–MB: China De Peñalobera (EBh). Propietario, E. Soriano.

Serie 4 : Jueces: C. Lleonart y J.J. Lavilla.

–1º MB: Gala De Casa Ato (EBh). Propietario, J.M. Andrés. Conductor L. Fuentes.

–MB: Burman De Kronnellar (EBm). Propietario, A. Vela. Conductor, Francisco Gómez.

**Domingo 26 de abril.** BRITÁNICAS PAREJAS. Serie 1: Jueces A. Collantes y C. Lleonart. Ningún clasificado.

CONTINENTALES SOLO. Serie 2: Juez, J. Vacas Casado.

–1º EXC. CACT-CACIT: Sharon De Saboya (BAh) Propiedad de Francisco Peña. Conductor, J.M. Quereda.

Serie 3: Juez, Juan Vicente Blasco Gimeno.

–1º MB: Top De Biterre (BAm) Propiedad de J.L. García. Conductor, J.L. Aragón.

–MB: Imoz Del Bosque Negro (BAm). Propiedad de A. García. Conductor, J.L. García.

Serie 4: Juez, Eduardo Alvarez.

–1º EXC: Ara De Los Cuelleranos (EBh). Propietario, J. López. Conductor, L. Fuentes.

–2º EXC: Adoc Des Truffes (EBm). Propietario, D. Jiménez. Conductor, L. Fuentes.

–MB: Gara De Casa Ato (EBh). Propietario, J.A. Guerrero. Conductor, L. Fuentes.

–MB: Best De La Source Aux Perdrix (EBm). Propietario, Dorbes. Conductor, L. Fuentes.

El domingo, al terminar el concurso se obsequió con una comida típica de la zona a jueces, organizadores y concursantes, cortesía del Club, en el bar de la concentración, donde al final tuvo lugar la entrega de trofeos y recompensas.

CEBA

# DISPLASIA de CADERA

LA DISPLASIA DE CADERA EN EL PERRO ES UNA ENFERMEDAD NO CONGÉNITA, HEREDITARIA Y POLIGÉNICA. CONSISTE EN LA MALFORMACIÓN DE LA ARTICULACIÓN COXOFEMORAL Y LA CONSECUENTE LAXITUD ARTICULAR.

**E**n primer lugar recordemos que la articulación de la cadera está formada por la cabeza del fémur, estructura esferoide de superficie convexa, y el acetábulo de la cadera, estructura esferoide de superficie cóncava. La superficie convexa y cóncava debe tener la misma forma y dimensiones, de tal manera que encaje la una dentro de la otra.

El término displasia significa formación anómala. Se aplica a cualquier estructura del organismo que no llega a tener las características normales en la especie.

La inestabilidad articular es consecuencia del desequilibrio biomecánico entre el desarrollo esquelético y la masa muscular, provocando laxitud articular, micro fracturas y erosión del propio cartilago articular.

Observamos la pérdida de profundidad del acetábulo articular y la formación incorrecta de la cabeza del fémur, hay un reparto de fuerzas y presión no uniforme. En estructuras en formación este exceso de carga produce lesiones que van a permanecer en el aparato locomotor.

## Factores genéticos

– Transmisión poligénica. La aparición se debe a la concurrencia de varios genes. Esto explica la aparición de descendientes displásicos hijos de progenitores

libres de displasia.

Los programas de selección basados en la detección radiológica de signos de displasia nos ayuda a minimizar la probabilidad. Cuantas más generaciones tengamos libres de displasia mayor es la probabilidad de tener una camada con todos los individuos libres de displasia.

## Factores ambientales

– Peso excesivo durante los primeros meses de vida. Importante en una raza del tamaño y velocidad de crecimiento como la nuestra.

– Ejercicio excesivo a edad temprana. Hay que dejar tiempo a que las estructuras corporales se desarrollen completamente y adquieran sus propiedades para una exigencia funcional intensa.

– Exceso de alimentación. Produce sobrepeso y desequilibrios nutricionales.

– Dietas hiperproteicas. Alteración del metabolismo, incluido el mineral.

## Síntomas

Son consecuencia de la inestabilidad de la articulación.

La laxitud inicial produce una degeneración articular y ésta desemboca en artrosis. Ello explica la diversidad de signos que podemos apreciar.

## Perro joven (doce meses)

– Menos activo, no participa tanto en los juegos como los demás

cachorros y cuando lo hace sus movimientos no son tan rápidos, seguros y potentes como los de sus hermanos de camada. Con frecuencia “sale mal parado” en los juegos.

– Mueve excesivamente las caderas de un lado a otro.

– En la marcha, debilidad del tercio posterior.

– Mayor trabajo para sentarse y levantarse, lo hace con mayor esfuerzo y lentitud.

– Corre “como los conejos”. Refe-rido a la propulsión de las extremidades posteriores.

– Mayor desarrollo del tercio anterior. Evita trabajar con el posterior dando más carga a la parte delantera.

## Perro adulto

– Cojera en frío.

– Menor amplitud de movimientos, pasos cortos.

– Rehúsa o minimiza la actividad física.

– Dificultad para sentarse, levantarse o plantarse sobre las patas posteriores.

– Atrofia muscular del tercio posterior.

## Diagnóstico

– Clínico:

La presencia de alguno o varios de los signos descritos con anterioridad debe inducirnos a someter al animal a una exploración clínica que confirme o descarte la presencia de patología en la cadera.



**Cambios degenerativos apreciables en las radiografías hechas a un perro con displasia de cadera.**

**Cuantas más generaciones tengamos libres de displasia mayor es la probabilidad de tener una camada con todos los individuos libres de displasia**



**La laxitud inicial produce una degeneración articular y ésta desemboca en artrosis. Ello explica la diversidad de signos que podemos apreciar**

– Radiológico:

En él identificamos los signos de inestabilidad y/o degeneración articular.

Es conveniente contactar previamente con el centro veterinario. La gran mayoría de exploraciones de cadera necesitan de sedación y/o anestesia.

#### **Tratamiento médico**

– Alimentación adecuada. Control de peso y aporte de los nutrientes necesarios. Debemos tener presente que tanto las carencias como los excesos tienen malas consecuencias.

–Control del ejercicio físico. Regular, mejor sesiones cortas sobre suelos blandos. El trabajo en terrenos con pendientes poco acusadas es muy adecuado.

–Condroprotectores. Productos que ayudan a mantener las propiedades e integridad de los cartílagos de articulación. Son eficaces e inocuos.

– Antiinflamatorios/ Analgésicos.

#### **Tratamiento quirúrgico**

– Hay descritas distintas técnicas con implantación o no de materiales. En todo caso para un animal con finalidad deportiva, la aplicación de las técnicas quirúrgicas queda restringido a casos concretos.

Considero que mucho más eficaz y rentable es la prevención. La presencia de displasia de cadera en un animal de deporte siempre nos plantea una situación que, en muchas ocasiones, no podemos resolver con la efectividad que todos deseáramos.

Conocido el origen genético y los principales factores que influyen en su aparición, alimentación y ejercicio, debemos ser estrictos en:

– Selección de los reproductores.

– Alimentación adecuada.

– Ejercicio adecuado al momento del desarrollo y estado físico del animal.

por **Manuel Carbonell Preis**,  
veterinario

# PRUEBA DE CAMPO Y AGUA, ¿POLIVALENTE O MULTIDISCIPLINARIA?

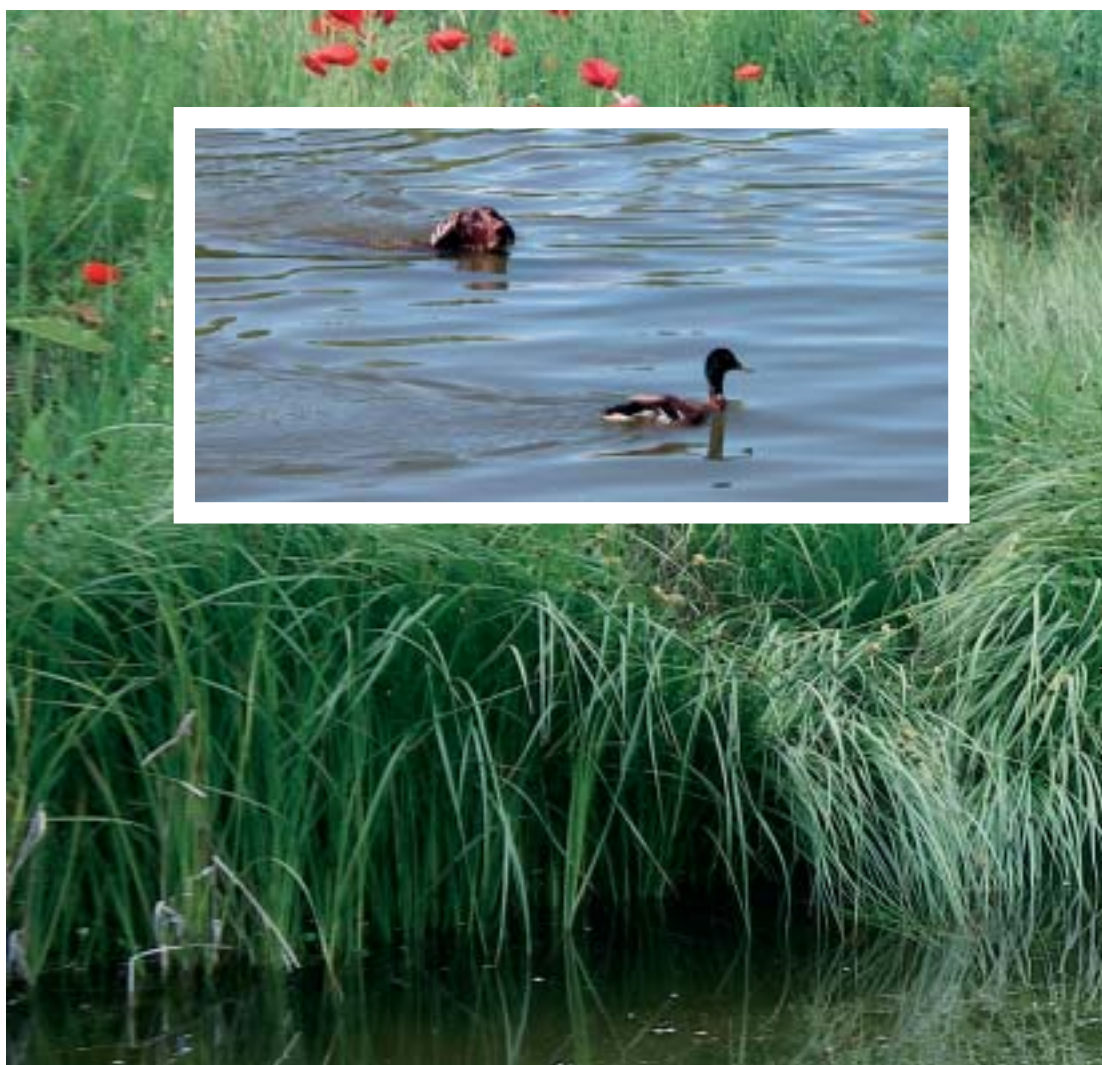
EL REGLAMENTO DE LA FCI DIVIDE LAS PRUEBAS DE TRABAJO PARA PERROS DE MUESTRA CONTINENTALES EN PRUEBAS DE FIELD-TRIAL Y PRUEBAS DE CAZA.

Según ese reglamento, el objetivo de los Field-Trial Internacionales y de las Pruebas de Caza Internacionales para perros de muestra continentales respaldadas por FCI, es la selección de los perros que cacen eficazmente con el estilo más próximo a los criterios de trabajo de su raza, a fin de contribuir esencialmente a la selección de los mejores reproductores para la mejora de las diferentes razas de perros de muestra continentales y de estimular el interés de los aficionados por los grandes perros.

Las valoraciones de los perros en las Pruebas de Caza se realizan por puntos, cuya suma conlleva una clasificación (1ª, 2ª y 3ª categoría) y no por calificaciones (excelente, muy bueno, bueno, etc.) como en las pruebas de Field-Trial.

La Prueba de Campo y Agua es una Prueba de Caza multidisciplinaria y NO polivalente.

Para entender la diferencia entre las pruebas polivalentes y las multidisciplinarias veamos su contenido:



Trabajo en agua con braco alemán.

**Pruebas multidisciplinarias.** En ellas se puede poner en juego el CACT y/o el CACIT. Ejemplo de estas pruebas es la Prueba de Campo y Agua. Es similar en contenido a las pruebas alemanas IKP, Kleeman y a la francesa BICP, pero es más exigente en la parte de campo que las centroeuropeas.

Según el reglamento de la FCI, las Pruebas de Caza para perros de muestra continentales conllevan tanto el trabajo en tierra como el trabajo en agua. El trabajo debe ser una imagen de la caza menor. Si es posible se tirará a

una pieza de caza durante el trabajo en tierra y también durante el trabajo en agua.

Durante el trabajo en tierra el perro será valorado por su comportamiento antes y después del disparo. Antes del disparo, el perro debe de buscar y mostrar, permitiendo de esta forma el tiro a la caza menor de pluma o a la caza menor de pelo. Después del disparo, debe encontrar y traer la caza muerta o herida.

Durante el trabajo en agua el perro será valorado por su comportamiento antes y después del

## El trabajo en las pruebas multidisciplinarias debe ser una imagen de la caza menor. Conllevan tanto el trabajo en tierra como el trabajo en agua



disparo. Antes del disparo, debe seguir de olfato la pista de un pato desalado, colocado en la cobertura del borde de la ribera, debe encontrarlo, hacerlo salir y perseguirle enérgicamente hasta el momento en que los jueces den la orden al tirador oficial de disparar al pato. Después del disparo, debe cobrar patos en aguas profundas. En el caso de que la ley de un país no permita esta prueba, ese país propondrá otra clase de trabajo en agua.

La Prueba de Campo y Agua

consta de 4 apartados: Trabajo en campo abierto, trabajo en agua, cobro y obediencia.

1. Trabajo en campo:

–Nariz.

–Búsqueda.

–Muestra.

–Trabajo sobre perdiz o faisán de ala, o búsqueda en el cobro en frío.

2. Trabajo en agua:

–Seguimiento del pato.

–Forma de encontrar el pato y cobrarlo en aguas profundas.

3. Cobro en general:

–Forma de cobrar el pato, per-

diz o faisán.

4. Obediencia, Comunicación y Gobernabilidad:

–A juzgar sobre el conjunto de los ejercicios.

Otras pruebas multidisciplinarias en las que se puede poner en juego el CACT y/o el CACIT son la IKP, la Kleemann, el BICP (Brevet Internacional de Chasse Practique), la ADKV, la Hegewald y la VHJ. También es multidisciplinaria el Solms pero en esta no se pone en juego el CACT ó el CACIT.

**Pruebas polivalentes.** Lo son la

## 28 PRUEBAS DE CAZA



VGP (Verbandsgebrauchsprüfung des Jagdgebrauchshundverbandes) de Alemania, la ZRPZO de la República Checa, y la Prueba Polivalente del reglamento español (basada en la VGP). En ellas se puede poner en juego el CACT y/o el CACIT.

Siguiendo el reglamento de la FCI, estas pruebas de caza para perros de muestra continentales comprenden el trabajo de un perro universal en el sentido más amplio de la palabra, a saber: Trabajo en tierra, trabajo en agua, trabajo en el bosque, búsqueda y

cobro de un zorro y búsqueda por el rastro de sangre de una pieza de caza mayor. El trabajo debe de reflejar la imagen exacta de la caza. Si es posible se disparará a una pieza de caza tanto durante el trabajo en tierra como durante el trabajo en agua

Durante el trabajo en tierra el perro será valorado por su comportamiento antes y después del disparo. Antes del disparo, el perro debe de buscar y mostrar, permitiendo de esta forma el tiro a la caza menor de pluma o a la caza

**Diferentes instantáneas correspondientes tanto al trabajo en tierra como al trabajo en agua.**

menor de pelo. Después del disparo, debe encontrar y traer la caza muerta o herida.

Durante el trabajo en agua el perro será valorado por su comportamiento antes y después del disparo. Antes del disparo, debe seguir de olfato la pista de un pato desalado, colocado en la cobertura del borde de la ribera, debe encontrarlo, hacerlo salir y perseguirle enérgicamente hasta el momento en que los jueces den la orden al tirador oficial de disparar al pato. Después del dispa-

**Las pruebas polivalentes de caza para perros de muestra continentales comprenden el trabajo de un perro universal en el sentido más amplio**



## Los perros con un 1er, 2º o 3er premio en una prueba polivalente (VGP) deben poder hacer frente a todos los aspectos de la caza real

ro, debe cobrar patos en aguas profundas. En el caso de que la ley de un país no permita esta prueba, ese país propondrá otra clase de trabajo en agua.

Durante la búsqueda y cobro de un zorro, el perro es valorado por su comportamiento después del disparo. Debe de encontrar un zorro fuera del alcance de la vista del conductor y traerlo, sin recibir ninguna presión por parte de este último.

Durante el seguimiento de la pista de sangre de una res de caza

mayor, el perro es valorado por su comportamiento después del disparo. Debe encontrar de nariz la pista de sangre, seguirla y encontrar la res. La pista debe de tener una longitud mínima de 400 metros, estar trazada desde hace más de dos horas y haber sido hecha con 25 ml de sangre por cada 100 metros.

Como ejemplo de estas pruebas tomaremos la VGP. Esta prueba consta de 4 apartados: trabajo en bosque, trabajo en agua, trabajo en campo y obediencia.

1. Trabajo en bosque:
  - Rastro de sangre (rastro de sangre de la noche anterior y rastro de sangre del mismo día).
  - Cobro del zorro con obstáculos.
  - Rastreo de zorro arrastrado.
  - Cobro de zorro arrastrado.
  - Rastreo de liebre o conejo.
  - Cobro de liebre o conejo.
  - Búsqueda libre.
  - Búsqueda en vegetación densa.
2. Trabajo en agua:
  - Búsqueda libre sin pato en aguas de densa vegetación.

## 30 PRUEBAS DE CAZA



- Reacción al disparo.
- Cobro a ciegas en agua con densa vegetación.
- Búsqueda libre con pato en aguas de densa vegetación.
- Cobro de pato.
- 3. Trabajo en campo:
  - Modo de usar la nariz.
  - La búsqueda.
  - La muestra.
  - Contacto con la caza, remonte de emanación y guía.
  - Búsqueda y cobro de aves abatidas.
    - a) Trabajo en caza sobre perdiz o faisán de ala.
    - b) Trabajo sobre pieza de caza de pluma arrastrada.
    - c) Búsqueda libre y cobro de una pieza de caza de pluma recién abatida, que no ha visto caer.
    - d) Búsqueda y cobro de un ave

- ocultada.
  - Valoración general del cobro de caza de pluma.
- 4. Obediencia:
  - Obediencia general.
  - Obediencia en batida de caza.
  - Marchar juntos en trailla.
  - Marchar juntos sin trailla.
  - Orden de tierra de duración indefinida.
  - Respeto al vuelo de la caza.
  - Respeto a la caza de pelo.
  - Respeto al disparo.
- Los perros que hayan recibido las calificaciones de 1º, 2º o 3er premio en una Prueba Polivalente (VGP) deben poder hacer frente a todos los aspectos de la caza real. Esto requiere una consideración especial no solamente de las funciones valoradas individualmente, sino también la evalua-

**Las pruebas polivalentes incluyen la búsqueda por rastro de sangre de piezas de caza mayor.**

ción de un entrenamiento completo, de la obediencia y de la experiencia del perro en la caza real. La VGP se considera el Título Supremo de los perros de caza integral, por lo tanto en ella se valorará solamente al perro que haya sido entrenado totalmente en todas las tareas prácticas que pueden ocurrir durante la caza real.

Un perro que haya superado la VGP debe ser tan experto, que un buen cazador que esté acostumbrado a la conducción y al entrenamiento apropiado de perros de caza, puede realizar una caza ética con tal perro, incluso durante la primera temporada de caza del animal.

por José Juan Lavilla

## nota del CEBA

Estimados socios:

Los responsables de la edición de la revista del club estamos empeñados en mejorar sus contenidos.

En un año en el que los logros obtenidos por ejemplares criados en España se han hecho más que patentes ante los ojos de cualquier observa-

dor nacional e internacional, entendemos que sería interesante incluir un catálogo con fotografías y resultados de nuestros perros en las diferentes modalidades en las que concursan (belleza, primavera, caza práctica, campo y agua...).

Con ello, pretendemos cre-

ar un instrumento de referencia para los aficionados al braco alemán, tanto en nuestro país como fuera de nuestras fronteras.

Para poder llevar a cabo esta tarea necesitamos de vuestra colaboración. Os rogamos nos enviéis fotografías de vuestros perros, así co-

mo información de los resultados obtenidos por los mismos a las siguientes direcciones de correo electrónico: **conchalleonart@hotmail.com** **masalbu@adslmail.es**

Esperando vuestras noticias, recibid un cordial saludo.

CEBA

## concursos en el tramo final de la temporada 2009

| Fecha         | Mención | Lugar  | Organiza   | Razas                                       | Prueba/modalidad  | Especies                          |
|---------------|---------|--|--|---|---|-----------------------------------|
| 5-6/9         | CACIT   | Azadón y Palanquinos (León)                      | Club Español del Braco Alemán<br>tf. 982403533 / fax. 952372018  | Continental<br>Braco Alemán<br>Braco Alemán | Campo y Agua (solo)<br>Caza Práctica<br>Clásica de Codorniz                                   | Perdiz-pato<br>Perdiz<br>Codorniz |
| 12-13/9       | CACIT   | Ampudia (Palencia)                               | Real Federación española de Caza<br>tf. 913111411 / fax. 914506608   | Británicas/<br>Continental                  | Camp. de España CP<br>(Selectiva para el<br>Campeonato del Mundo)                             | Faisán                            |
| 19-24/9       | CACIT   | Méntrida,<br>Almorox y<br>Fuensalida<br>(Toledo) | Club Español del Epagneul Breton<br>Tf. 957498061 / Fax. 957498516<br>Setter Club de España<br>Tf. 982403533<br>Club Español del Braco Alemán<br>Tf. 982403533 | Británicas/<br>Continental                  | Caza Práctica (parejas)<br>Selectivas para el Campeontao<br>del Mundo<br>de Perros de Muestra | Perdiz<br>Salvaje                 |
| 26-27/9       | CACIT   | Méntrida,<br>(Toledo)                            | Pointer Club Español<br>Tf. 654655124 / Fax.964513574  | Británicas/<br>Continental                  | Caza Práctica (parejas)<br>Selectivas para el Campeontao del<br>Mundo<br>de Perros de Muestra | Perdiz<br>Salvaje                 |
| 3-4/10        | CACIT   | Nava<br>(Asturias)                               | Club Español del Epagneul Breton<br>Tf. 957498061 / Fax. 957498516   | Británicas/<br>Continental                  | Caza Práctica   | Perdiz<br>Salvaje                 |
| 16-18/10      | CACIT   | Serres<br>(Grecia)                               | Kennel Club of Greece  | Británicas/<br>Continental                  | Campeonato del Mundo<br>de Caza Práctica  | Perdiz y<br>Faisán                |
| 31/10<br>1/11 | CACIT   | Méntrida<br>(Toledo)                             | Real Sociedad Canina de España<br>Tf. 914264960 / Fax. 914351113   | Británicas/<br>Continental                  | Copa de España de Caza Práctica<br>(solo)   | Perdiz<br>Salvaje                 |
| 21-22/11      | CACIT   | Soria  | Real Federación española de Caza<br>tf. 913111411 / fax. 914506608   | Británicas/<br>Continental                  | Caza Práctica (parejas)   | Becada                            |
| 21-22/11      | CACIT   | Amposta<br>(Tarragona)                           | Club Español del Deutsch Drahthaar<br>tf. 976326859  | Continental                                 | Campo y Agua  | Prdiz y<br>pato                   |
| 5-6/12        | CACIT   | Burgos   | Real Federación Española de Caza<br>tf. 913111411 / fax. 914506608   | Británicas/<br>Continental                  | Caza Práctica (parejas)   | Becada                            |

## 24<sup>a</sup> IKP

La Internationale Kurzhaarprüfung se convoca cada dos años, alternando con los de la Dr. Kleemann y el Campeonato del Mundo de Otoño. Su 24 edición tendrá lugar en Viöl, Nordfriesland, Alemania, población cercana a la frontera de Dinamarca, del 15 al 18 de octubre 2009 con el siguiente programa:

**15/10.** 9.00 - 12.00 h: Comprobación y retirada de la documentación en la oficina de las pruebas y sorteo.  
13.00 - 16.30 h: Valoración morfológica de los perros.  
19.00 h: Velada de bienvenida  
**16/10.** 8.00 h: Reunión y salida hacia los campos.  
8.30 - 17.00 h: Pruebas de campo y pruebas de agua.

8.00 h: Salida de la excursión de acompañantes hacia Viöl.

**17/10.** 8.00 - 12.00 h: Pruebas de campo y pruebas de agua.

19.00 h: Noche de Fiesta con entrega de premios.

**18/10.** 9.30 h: Schausuche (especie de barrage entre los mejor clasificados).

La disciplina en cuanto al

campo y al agua se refiere es parecida a nuestra Prueba de Campo y Agua, pero incluye una valoración morfológica previa.

Más información en la siguiente página del Club Alemán:

**www.deutsch-kurzhaar.de/dk-ikp2009.htm**

CEBA

# ROYAL CANIN



## ENERGY 4300

Alta energía para perros que hacen esfuerzos cortos y/o actividad moderada

- MANTENIMIENTO DE LAS ARTICULACIONES
- MÁXIMA SEGURIDAD DIGESTIVA
- CLIMA TEMPLADO



## ENERGY 4800

Alta energía para perros que hacen esfuerzos largos y/o actividad intensa

- MANTENIMIENTO DE LAS ARTICULACIONES
- MÁXIMA SEGURIDAD DIGESTIVA
- CLIMA EXTREMO



Disponibles en envases de 15 kilos

SERVICIO DE ATENCIÓN AL CLIENTE | 900 60 46 73 | WWW.ROYALCANIN.ES